

## Contenido:

Propiedades medicinales	1
Área y Producción Mundial	1
Comercio Internacional	2
Mercado Nacional	4
Precios Internacionales	6
Conclusión	7



## PIÑA

*Ananas comosus L.*

### + Propiedades medicinales

La piña contiene micronutrientes que nos protegen contra el cáncer, además de disolver los coágulos de sangre que podríamos formar, siendo beneficioso para el corazón. La piña madura tiene propiedades diuréticas, al contener sustancias químicas que estimulan los riñones y ayudan a eliminar los elementos tóxicos del organismo.

Tiene propiedades antiinflamatorias, contiene una mezcla de enzimas llamadas bromelina, las que bloquean la producción de cininas que se forman cuando hay inflamación. Distintos estudios han demostrado que este bloqueo producido por la bromelina, ayuda a reducir la inflamación provocada por la artritis, gota, dolor de garganta y sinusitis aguda.

De igual manera, la piña también ayuda a acelerar la curación de las heridas producto de lesiones o cirugías.

Para ayudar a reducir la inflamación, se recomienda comer la piña entre comidas, pues si se come durante o después de cada comida, las enzimas serán utilizadas para digerir los alimentos.<sup>1</sup>

### + Producción Mundial

La producción mundial de piña en el 2008, de acuerdo con las cifras publicadas por FAO al 25 de mayo 2010, sumó 19.166.560 toneladas métricas con un área total de 848.140 hectáreas. Los rendimientos globales son de 22,6tm/ha, siendo Brasil el mayor productor con cerca de dos millones y medio de toneladas. Indonesia por su parte, es el país que muestra mayores rendimientos con 61,2tm/ha. La producción de piña en Costa Rica, según estos datos, alcanzó 1,624.568 tm en 33.134 ha cosechadas, lo que promedia un rendimiento de 44,5tm/ha; sin embargo, los datos que se manejan a nivel de campo en nuestro país, son muy superiores, siendo para las fincas de producción exportable, de hasta 125 tm/ha. Véase **cuadro y gráfico 1**.

## Información

### Analista:

Licda. Ana Elizondo P.  
[anaeliz@cnp.go.cr](mailto:anaeliz@cnp.go.cr)

Teléfono:(506) 2255-0056

(506) 2257-9355 Ext 315

Fax: (506) 2257-9625

### Página Web:

[www.cnp.go.cr](http://www.cnp.go.cr)



<sup>1</sup> <http://www.medicinanaturalperuana.com>

# ANÁLISIS DEL MERCADO DE PIÑA

**Cuadro 1**

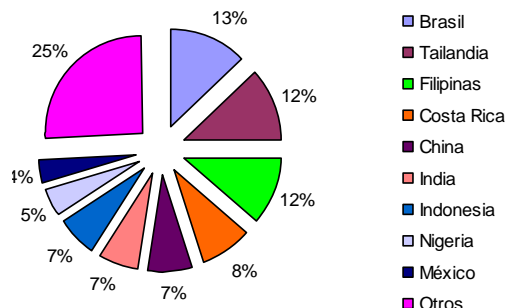
**Área, Rendimiento y Producción Mundial de Piña. Principales Países Productores. 2008**

PAÍS	ÁREA COSECHADA (ha)	RENDIMIENTO (tm/ha)	PRODUCCIÓN (tm)
Brasil	62.142	40,1	2.491.974
Tailandia	93.116	24,5	2.278.566
Filipinas	58.251	37,9	2.209.336
Costa Rica	33.488	48,5	1.624.568
China	70.613	19,9	1.402.060
India	81.900	15,9	1.305.800
Indonesia	20.802	61,2	1.272.761
Nigeria	117.500	7,7	900.000
México	16.377	41,9	685.805
Otros	293.951	17,0	4.995.305
<b>MUNDO</b>	<b>848.140</b>	<b>22,6</b>	<b>19.166.560</b>

Fuente: FAO

**Gráfico 1**

**Participación de los Principales Países Productores de Piña en la Producción Mundial. 2008**



## Comercio Internacional

El comercio de piña fresca en el mundo se ha transformado en los últimos quince años como quizá no ha sucedido con ninguna otra fruta fresca en tan corto plazo y de una manera tan evidente. Y es que a partir de 1996, año en que se introdujo el cultivar MD-2 o piña Amarilla, Gold o Dorada como también se le conoce, el interés por esta fruta ha crecido vertiginosamente y su demanda se ha más que triplicado desde la puesta en escena de este híbrido.

De acuerdo con datos de FAO, las importaciones mundiales en 1995 fueron de 695.926 tm en tanto que en el 2007 (último año publicado por FAO) fueron 2.495.569 tm; 359% más que doce años atrás.

Costa Rica sigue manteniendo el liderazgo como exportador a escala mundial en cuanto a fruta fresca con 60%, seguido por Filipinas a mucha distancia con 12% (**cuadro 2**). Entre los principales exportadores su participación es de 68% como se puede apreciar en el **gráfico 2**.

**Cuadro 2**

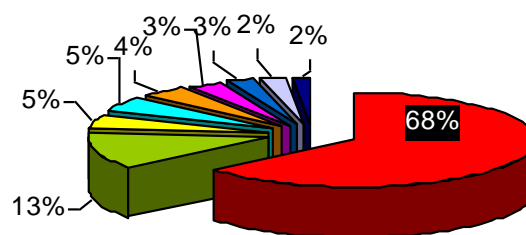
**Exportaciones Mundiales de Piña. Principales Países Exportadores. 2007**

País	TM	Particip. %	US\$
Costa Rica	1.353.027	60%	486.860
Filipinas	270.054	12%	147.807
Ecuador	99.581	4%	33.580
Costa de Marfil	96.558	4%	38.722
Estados Unidos	89.269	4%	88.526
Panamá	61.210	3%	42.855
Honduras	52.965	2%	20.361
Guatemala	47.460	2%	12.872
Brasil	36.764	2%	17.634
México	32.256	1%	12.845
Otros	106.947	5%	47.689
<b>Mundo</b>	<b>2.246.091</b>	<b>100%</b>	<b>949.751</b>

Elaborado por SIIM/CNP con datos de FAO. No incluye reexportaciones europeas.

**Gráfico 2**

**Participación de los Principales Países Exportadores de Piña. 2007**



Costa Rica	Filipinas	Ecuador
Costa de Marfil	Estados Unidos	Panamá
Honduras	Guatemala	Brasil

# ANÁLISIS DEL MERCADO DE PIÑA

Las importaciones mundiales de piña en el 2007, último año publicado por FAO, alcanzaron 2,5 millones de toneladas métricas. Los principales países importadores como se puede observar en el **cuadro y gráfico 3**, son Estados Unidos como el principal con 696.820 tm, (28% del total, 32% entre los principales), seguido por Bélgica con 292.499 tm (12% del total, 13% entre los principales) y Países Bajos con 200.026 tm (7% del total, 8% entre los principales). En ese año 2007 las importaciones globales fueron 9% superiores a las del 2006.

**Cuadro 3**

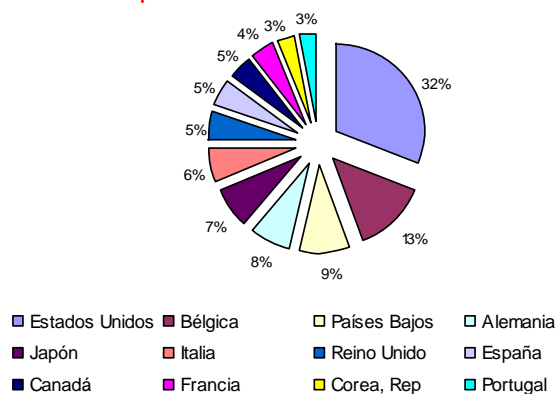
**Importaciones Mundiales de Piña. 2006-2007.  
En tm.**

País	2006	2007	+/-%
<b>Total Principales Importadores</b>	<b>2.053.081</b>	<b>2.230.147</b>	<b>9%</b>
Estados Unidos	634.239	696.820	10%
Bélgica	250.805	292.499	17%
Países Bajos	226.771	200.026	-12%
Alemania	146.446	167.416	14%
Japón	152.479	165.794	9%
Italia	133.464	142.168	7%
Reino Unido	104.673	116.730	12%
España	86.246	113.182	31%
Canadá	103.786	102.064	-2%
Francia	112.645	96.488	-14%
Corea, Rep	59.429	77.275	30%
Portugal	42.098	59.685	42%

Fuente: FAO.

**Gráfico 3**

**Participación de los Principales Países Importadores de Piña en el Mundo. 2007.**



Las importaciones de esta fruta en Estados Unidos durante el 2009 sumaron 762.355 tm. Costa Rica participó con 81% del total, seguido por México con 6% y Guatemala con 5%. Véase **Cuadro 4**.

**Cuadro 4**

**Importaciones de Piña en EE.UU. Según Origen. 2009. En tm.**

Origen	TM	Partic. %
Costa Rica	621.186	81%
México	44.773	6%
Guatemala	37.023	5%
Ecuador	29.709	4%
Honduras	20.395	3%
Panamá	8.545	1%
Perú	300	0%
Colombia	223	0%
Rep. Dominicana	91	0%
Sudáfrica	73	0%
Brasil	32	0%
Ghana	5	0%
<b>Total General</b>	<b>762.355</b>	<b>100%</b>

Elaborado por SIIM/CNP con datos de <http://marketnews.usda.gov/portal/fv> al 22/06/2010

**Cuadro 5**

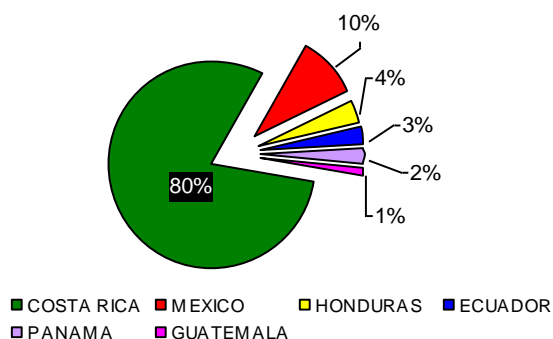
**Importaciones de Piña Fresca en Estados Unidos. Ene-May 2010. En tm.**

ORIGEN	ENE	FEB	MAR	ABR	MAY	Total gnal.	Particip. %
COSTA RICA	41.664	58.241	63.855	61.850		225.609	80%
MEXICO	4.155	3.982	7.568	6.327	4.995	27.200	10%
HONDURAS	1.423	1.432	4.077	3.145		10.077	4%
ECUADOR	1.745	1.732	2.100	2.641		8.218	3%
PANAMA	877	1.200	1.973	1.645		5.695	2%
GUATEMALA	768	514	1.150	827		3.259	1%
REP. DOMINICANA	5	9	100	195		309	0%
COLOMBIA	59		45	32		136	0%
SUDAFRICA	5	9	9	5		27	0%
GHANA			5			5	0%
<b>Total general</b>	<b>50.700</b>	<b>67.118</b>	<b>80.882</b>	<b>76.668</b>	<b>4.995</b>	<b>280.536</b>	<b>100%</b>

Elaborado por SIIM/CNP con datos de <http://marketnews.usda.gov/portal/fv> al 22/06/2010

**Gráfico 4**

**Participación de los Principales Países Exportadores de Piña a EE.UU. Ene-May 2010.**



## ➤ Mercado Nacional

Según información suministrada por el Gerente del Programa Nacional de Piña el pasado 18 de junio, este año 2010 ha sido atípico en relación con la piña natural, que es una de las mayores expectativas de los productores cada inicio de año: saber cuánta fruta natural tendrán.

Los frentes fríos y los sistemas de baja presión golpearon al sector piñero este año, pues la parición natural y por ende la fruta natural alcanzó entre 30-35%.

Las exportaciones aumentaron fuertemente en los meses abril, mayo y parte de junio. A raíz de este evento, a finales de este mes y hasta el mes de setiembre se tendrá una gran escasez de fruta, lo que los productores llaman "el hueco de la piña".

Se espera que a partir del mes de agosto se normalicen los precios y estén en alza con un repunte en el mes de setiembre y octubre. Para lo que resta del año las expectativas para la producción y exportación de piña son buenas. A pesar de que la piña natural este año fue alta, los precios en comparación con el año pasado no bajaron.

Las siembras de piña se están controlando por las mismas fuerzas del mercado, pero los ambientalistas están exigiendo una moratoria a las mismas, y si esto se diera, y por otro lado surgieran nuevos mercados como resultante de tratados

comerciales como el de China o Rusia, con una moratoria de esa naturaleza no podríamos ofertar esa fruta con lo que se verían afectados muchos productores.

A partir de julio 2010 pondremos en ejecución el manual de buenas prácticas agrícolas en piña, con lo que vendríamos a corregir algunos descuidos que se están dando en el desarrollo de este cultivo, y darle una respuesta al "frente común contra la producción piñera".

**Ing. Sergio Porras V.**

**Gerente Programa Nacional de Piña, MAG**

La última información suministrada por SEPSA, validada por la Cámara Nacional de Productores y Exportadores de Piña (CANAPEP) indica que el área total sembrada de piña es de 39.000ha, de las cuales, el 61,5% están ubicadas en la Región Huetar Norte y su principal cantón productor es San Carlos. La Región Huetar Atlántica ha venido tomando importancia y hoy tiene sembradas 7.000ha con las que contribuye en 17,9% al área total del país, en tanto que la Región Brunca que en otro momento era la más importante en este cultivo, hoy participa tan solo con el 15,4%.

**Cuadro 5.**

**Cuadro 5**

**Costa Rica. Área sembrada de piña y porcentaje de participación por región. 2009**

Región	Hectáreas	% Partic 2009
Río Cuarto	4.025	
Guatuso	2.297	
Los chiles	883	
San Carlos	11.040	
San Ramón	7	
Sarapiquí	4.437	
Upala	1.312	
<b>Total Región Huetar Norte</b>	<b>24.000</b>	<b>61,5</b>
Total Región Huetar Atlántica	7.000	17,9
Total Región Brunca	6.000	15,4
Total Resto del país (Quepos, Grecia, Puriscal, Paquera, Sardinal y Chomes de Puntarenas)	2.000	5,1
<b>TOTAL</b>	<b>39.000</b>	<b>100</b>

Fuente: SEPSA con información del Censo de Raíces Tropicales y Piña, 2009 región Huetar Norte y del gerente del Programa Nacional de Piña.

# ANÁLISIS DEL MERCADO DE PIÑA

Por otro lado, las exportaciones de piña durante el 2009 sumaron 1.424.793 tm con un valor FOB de US\$572,8 millones; 37.323 tm menos que en el 2008, en tanto que en valor FOB la diferencia fue de sólo US\$140.969. Si se observa el **cuadro 6**, el precio promedio de exportación fue superior en el 2009 respecto al del 2008: \$0,40/kg contra \$0,39/kg.

Caso contrario ha sucedido este año en que las exportaciones durante los primeros cinco meses superaron en 155% el volumen del año anterior en similar período y en 184% el valor como se puede apreciar en el **cuadro 7**. El precio FOB promedio del kilogramo exportado entre enero y mayo 2010, fue 12% mayor al del año en similar período.

**Cuadro 6**

**Exportaciones de Piña de Costa Rica, según Principales Destinos. 2008 - 2009. En tm y 1000US\$**

País Destino	2008			2009		
	Tm	1000 US\$	\$/kg	Tm	1000 US\$	\$/kg
<b>Total general</b>	<b>1.462.116</b>	<b>572.915</b>	<b>0,39</b>	<b>1.424.793</b>	<b>572.774</b>	<b>0,40</b>
Estados Unidos	641.352	240.283	0,37	652.290	259.025	0,40
Bélgica	279.110	106.920	0,38	271.717	108.479	0,40
Italia	138.143	53.819	0,39	138.283	52.296	0,38
Holanda	118.092	51.292	0,43	129.350	52.082	0,40
Reino Unido	76.356	31.495	0,41	93.488	39.166	0,42
Alemania	52.890	22.789	0,43	49.219	22.265	0,45
España	58.788	24.990	0,43	33.644	15.083	0,45
Portugal	33.847	14.953	0,44	16.157	7.695	0,48
Irlanda	35.602	13.848	0,39	13.061	4.863	0,37
Canadá	11.232	5.133	0,46	11.490	5.166	0,45
Rusia	3.830	2.025	0,53	5.161	2.674	0,52
Francia	8.450	2.893	0,34	4.971	1.557	0,31
Puerto Rico	1.965	1.014	0,52	1.680	809	0,48
Otros	2.457	1.461	0,59	4.284	1.612	0,38

Elaborado por SIIM/CNP con datos de Aduanas.

**Cuadro 7**

**Exportaciones Mensuales de Piña de Costa Rica por Peso y Valor FOB. Ene-May 2009/2010.**

	Ene	Feb	Mar	Abr	May	Total gnal.
<b>2010</b>						
<b>Total peso (kg)</b>	122.350	116.630	204.677	179.171	193.828	816.655
<b>Total valor FOB (US\$)</b>	48.248	46.049	87.901	70.610	75.334	328.141
<b>Prom \$/kg</b>	0,39	0,39	0,43	0,39	0,39	0,40
<b>2009</b>						
<b>Total peso (kg)</b>	60.953	53.656	58.011	50.409	97.816	320.845
<b>Total valor FOB (US\$)</b>	22.215	19.214	20.794	17.931	35.438	115.592
<b>Prom \$/kg</b>	0,36	0,36	0,36	0,36	0,36	0,36
<b>DIFERENCIAS 2010/2009</b>						
<b>En peso</b>	61.397	62.974	146.665	128.762	96.012	495.810
<b>En US\$</b>	26.033	26.835	67.107	52.679	39.895	212.549
<b>US\$/kg</b>	0,03	0,04	0,07	0,04	0,03	0,04

Elaborado por SIIM/CNP con datos de Aduanas.

En cuanto a la comercialización de esta fruta en el CENADA, durante el 2009 se registró un aumento de 62% (795 tm) respecto al año anterior, habiendo alcanzado una cifra de poco más de dos

mil toneladas. El precio promedio durante el último año fue de ¢687,50/unidad, 10% superior al del 2008. Las cifras al mes de abril 2010, alcanzan las 707 tm, muy por arriba de las cifras de los años anteriores al mismo mes. El precio promedio fue de ¢662,50/unidad. Véase **cuadro 8**.

**Cuadro 8**

**Piña Comercializada en CENADA, 2008-2010.**

	2008		2009		2010	
	Kg	¢/un	Kg	¢/un	Kg	¢/un
ENERO	102.483	600,00	80.256	700,00	141.369	700,00
FEBRERO	95.904	625,00	107.072	675,00	154.992	700,00
MARZO	79.683	625,00	153.677	675,00	216.534	625,00
ABRIL	142.265	512,50	170.288	675,00	194.100	625,00
MAYO	139.684	500,00	232.547	625,00		
JUNIO	115.210	575,00	223.226	625,00		
JULIO	109.462	650,00	256.041	700,00		
AGOSTO	77.878	675,00	225.736	700,00		
SETIEMBRE	104.324	700,00	102.651	750,00		
OCTUBRE	133.493	700,00	125.236	725,00		
NOVIEMBRE	96.484	700,00	196.458	675,00		
DICIEMBRE	83.913	650,00	203.031	725,00		
<b>Totales</b>	<b>1.280.783</b>	<b>623,08</b>	<b>2.076.219</b>	<b>687,50</b>	<b>706.995</b>	<b>662,50</b>

En Ferias del Agricultor, el precio promedio durante el 2009 fue ¢740,09/un, en tanto que en el 2008 fue de ¢654,60/un y en el 2007 ¢533,53/un. El promedio para los primeros 4 meses del 2010 es de ¢696,10/un, 4% inferior al promedio del año anterior en el mismo período. Véanse **cuadro 9** y **gráfico 5**.

**Cuadro 9**

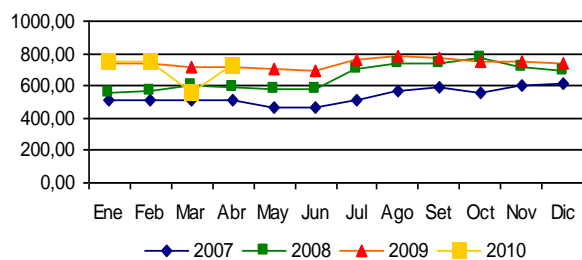
**Precios Promedio Mensuales de Piña en Ferias del Agricultor. 2007-2010. Colones por unidad. (¢/un).**

MES	2007	2008	2009	2010
Ene	516,63	552,25	741,00	749,67
Feb	508,50	573,50	743,75	753,00
Mar	509,13	607,67	717,40	556,75
Abr	505,75	592,38	712,67	725,00
May	463,00	581,50	709,50	
Jun	462,50	574,10	697,40	
Jul	514,00	706,00	756,25	
Ago	570,88	743,75	785,60	
Set	585,38	734,80	778,00	
Oct	553,15	777,25	752,75	
Nov	597,00	718,50	749,80	
Dic	616,50	693,50	737,00	
<b>Prom</b>	<b>533,53</b>	<b>654,60</b>	<b>740,09</b>	<b>696,10</b>

Elaborado por SIIM/CNP

# ANÁLISIS DEL MERCADO DE PIÑA

**Gráfico 5**  
Precios Promedio de la Piña en Ferias del Agricultor.  
2007-2010. ¢/un.



El **cuadro 10** muestra un comparativo de precios en diferentes canales de comercialización: dos mercados detallista (Borbón y Ferias del Agricultor), una central mayorista (CENADA) y el precio directamente en Finca. Al determinar el margen bruto de comercialización entre el precio mayor (Borbón) y el pagado en finca, se puede observar que en promedio durante el 2009 la intermediación participó de 55% del precio pagado por el consumidor final, en tanto que el margen de participación del productor fue de 45%; es decir, por cada colón pagado por el consumidor final, el productor recibió 45 céntimos y el comercializador o intermediario 55 céntimos.

Caso contrario sucede cuando el productor vende directamente en Ferias del Agricultor, en donde él se estaría ganando ese margen bruto de intermediación.

**Cuadro 10**

**Precios Internos de la Piña Fresca y Margen Bruto de Comercialización. Colones/Un. 2009**

MES	BORBON	FERIAS	CENADA	FINCAS	MBC*	PDP
Ene	825,50	741,00	662,50	356,75	57%	43%
Feb	814,00	743,75	675,00	368,19	55%	45%
Mar	762,40	717,40	660,00	326,07	57%	43%
Abr	762,33	712,67	650,00	307,78	60%	40%
May	762,25	709,50	662,50	302,13	60%	40%
Jun	737,60	697,40	640,00	331,25	55%	45%
Jul	803,25	756,25	725,00	380,00	53%	47%
Ago	840,00	785,60	740,00	368,13	56%	44%
Set	818,25	778,00	712,50	402,92	51%	49%
Oct	800,50	752,75	700,00	393,08	51%	49%
Nov	797,00	749,80	700,00	357,10	55%	45%
Dic	810,00	737,00	700,00	406,67	50%	50%
<b>Prom</b>	<b>794,42</b>	<b>740,09</b>	<b>684,32</b>	<b>358,34</b>	<b>55%</b>	<b>45%</b>

MBC= Margen Bruto de Comercialización

PDP= Participación del productor.

\*Margen Bruto de Comercialización en Borbón.

Fuente: Elaborado por el SIIM con datos del CENADA y de las Direcciones Regionales.

## Precios Internacionales

Los precios promedio mayorista mensuales de piña en Miami, Los Angeles y Róterdam para el período ene/2008 – dic/2009 se muestran en el **cuadro 11**. Puede observarse que el promedio anual para el 2009 en Miami fue ligeramente inferior al promedio del 2008. En Los Angeles, el promedio del 2009 fue en cambio superior al del 2008: \$13,09 contra \$12,75/caja de 11 kg. En Róterdam el promedio del 2009 fue inferior al del 2008.

**Cuadro 11**

**Precios Promedio Mayorista de Piña en Diferentes Mercados. 2008-2009. US\$/caja\***

Mes	Miami		Los Angeles		Róterdam	
	2008	2009	2008	2009	2008	2009
Ene	11,00	13,89	12,74	15,80	13,09	12,30
Feb	13,00	12,13	11,82	13,83	15,80	10,52
Mar	11,14	11,83	12,34	14,21	11,58	10,85
Abr	11,93	11,56	12,54	12,82	10,60	10,25
May	11,74	11,08	12,61	13,14	11,66	10,66
Jun	14,07	10,69	12,12	10,03	13,64	8,68
Jul	11,58	12,51	13,16	13,98	9,36	10,68
Ago	13,58	13,96	13,79	12,80	14,79	10,27
Set	13,98	11,00	14,34	13,46	12,56	11,98
Oct	11,00	14,86	12,81	13,86	10,31	10,60
Nov	11,25	10,73	11,63	12,83	9,43	10,52
Dic	12,03	11,09	13,13	10,27	13,17	13,09
<b>Prom. Gnal.</b>	<b>12,19</b>	<b>12,11</b>	<b>12,75</b>	<b>13,09</b>	<b>12,17</b>	<b>10,87</b>
<b>\$/kg</b>	<b>1,11</b>	<b>1,10</b>	<b>1,16</b>	<b>1,19</b>	<b>1,22</b>	<b>1,09</b>

\*Miami y Los Angeles en cajas de 11kg y Rotterdam en cajas de 10kg.

Elaborado por SIIM/CNP con datos de <http://marketnews.usda.gov/portal/fv>

Los precios mayorista por caja de 11 kilogramos en diferentes mercados estadounidenses para el período 02/ene-12/jun 2010 se presentan en el **cuadro 12**. En abril se registró el mayor precio con \$13,68/caja en tanto que en junio se ha registrado el más bajo con \$11,70/caja. En promedio la piña se ha vendido en US\$1,18 el kilogramo en el mercado mayorista durante el período mencionado.

**Cuadro 12**

**Precios Promedio Mayorista de la Piña en Diferentes Mercados de Norte América. Ene-Jun 2010. US\$/caja de 11 kg.**

Ciudad	Ene	Feb	Mar	Abr	May	Jun	Prom/ Ciudad US\$/caja
ATLANTA	12,08	12,55	13,88	13,41	11,63	11,43	12,55
CHICAGO	14,65	13,25	14,98	15,58	10,57	10,52	13,53
LOS ANGELES	14,44	13,73	13,70	14,20	11,85	11,77	13,31
MIAMI	12,15	12,94	11,10	11,82	10,65	10,42	11,63
MONTREAL, QUE		19,06	18,74	17,89	16,49		17,72
NEW YORK	12,94	10,76	12,00	11,07	10,37	10,39	11,35
PITTSBURGH	12,47	12,74	14,43	13,05	12,13	12,13	12,92
SAN FRANCISCO	14,34	13,71	13,76	14,64	13,59	13,71	13,98
ST. LOUIS	13,36	12,38	13,27	12,45	10,58	11,26	12,34
TORONTO, ONT	14,80	13,74	13,51	13,71	12,26	12,34	13,41
<b>Prom. Mes US\$/caja</b>	<b>13,60</b>	<b>12,97</b>	<b>13,65</b>	<b>13,68</b>	<b>11,88</b>	<b>11,70</b>	<b>13,00</b>
<b>Prom. Mes US\$/kg</b>	<b>1,24</b>	<b>1,18</b>	<b>1,24</b>	<b>1,24</b>	<b>1,08</b>	<b>1,06</b>	<b>1,18</b>

Elaborado por SIIM/CNP con datos de <http://marketnews.usda.gov>

# ANÁLISIS DEL MERCADO DE PIÑA

En el **cuadro 13** se puede apreciar los precios de esta fruta en diferentes mercados europeos durante los primeros seis meses del 2010. En promedio, el precio más bajo se registró en Róterdam: \$1,00/kg y el más alto en Poznan, Polonia con \$2,15/kg. Como promedio mensual, el más alto se registró en enero: \$1,85/kg y el más bajo en junio con \$1,40/kg. Los precios en Europa en general fueron más altos en este período en comparación con los de Estados Unidos: \$1,60/kg y \$1,18/kg respectivamente.

## Cuadro 13

Precios Promedio Mayorista de la Piña en Diferentes Mercados de Europa.  
Ene-Jun 2010. US\$/kg.

Ciudad	Ene	Feb	Mar	Abr	May	Jun	Prom/ Ciudad US\$/kg
Poznan, Polonia	2,82	2,24	2,03	2,14	1,82	1,69	2,15
Varna, Bulgaria	1,86	1,70	1,72	1,70	1,53	1,54	1,67
Warsaw, Polonia	1,75	1,71	1,75	1,75	1,58	1,33	1,67
Birmingham, Uk	1,61	1,59	1,60	1,63	1,50	1,74	1,59
New Covent Garden, Uk	2,24	1,44	1,70	1,38	1,25	1,14	1,58
Plovdiv, Bulgaria	1,62	1,62	1,68	1,63	1,42	1,48	1,56
Róterdam, Holanda (P.B.)	1,08	0,98	1,17	0,95	0,88	0,86	1,00
<b>Prom. Mes US\$/kg</b>	<b>1,85</b>	<b>1,61</b>	<b>1,66</b>	<b>1,60</b>	<b>1,42</b>	<b>1,40</b>	<b>1,60</b>

Elaborado por SIIM/CNP con datos de <http://marketnews.usda.gov>

## Conclusiones

Con este análisis de datos diversos sobre el mercado de la piña, se puede concluir que a pesar del crecimiento vertiginoso que ha tenido esta fruta en los últimos años, aún nuestro país sigue registrando una demanda creciente tanto en los mercados internos como externos, según como se puede apreciar en los primeros meses del 2010 en comparación con similar período del año anterior.

De igual manera los precios de exportación para Costa Rica también fueron superados en el último período analizado en comparación con el año anterior.

En cuanto a precios internacionales, se aprecia una ligera disminución en los dos últimos meses en comparación con los primeros meses del año.